

С о д е р ж а н и е

Высокопатогенный грипп птиц в Нидерландах: последующий отчет № 6	89
Инфекционная плевропневмония крупного рогатого скота в Эритрее	90

ВЫСОКОПАТОГЕННЫЙ ГРИПП ПТИЦ В НИДЕРЛАНДАХ
Последующий отчет № 6

Сообщение, полученное 8 апреля 2003 г. от Доктора Фредерика Х. Плаймерса, Руководителя ветеринарной службы Министерства сельского хозяйства, управления природными ресурсами и рыболовства, Гаага:

Конечная дата предыдущего отчета: 2 апреля 2003 г. (см. *Disease Information*, 16 [14], 86 от 4 апреля 2003 г.).

Конечная дата данного отчета: 7 апреля 2003 г.

Новые очаги:

Местоположение	Количество
провинция Гельдерленд	28
провинция Утрехт	2
провинция Северный Брабант	1

Пораженные животные в новых очагах: 24 хозяйства кур-несушек, 3 родительских хозяйств мясных кур и 2 небольших птичьих двора.

Общее количество животных в новых очагах:

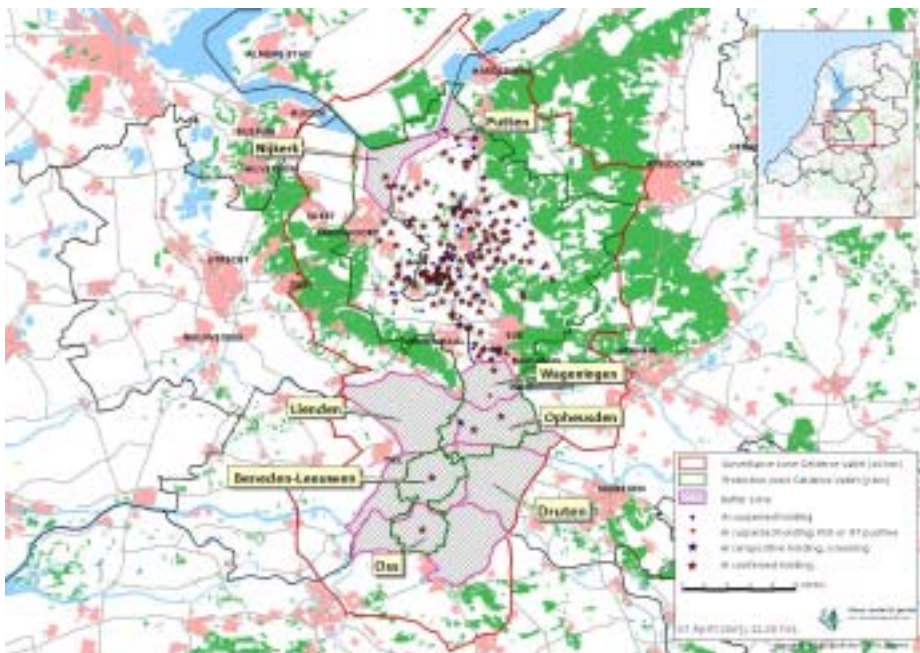
вид	восприимчивых	случаев	падеж	уничтожено	убито
avi	556 028	556 028	0

Диагностические исследования: см. последующий отчет № 2.

Эпидемиология:

- A. Источник возбудителя/происхождение инфекции:** тип штамма, выделенного в одном из пострадавших хозяйств (вирус высокопатогенного гриппа птиц подтипа H7) позволяет предполагать занос болезни водоплавающей птицей.
- B. Способ распространения болезни:**
- близрасположенность хозяйств;
 - занос человеком;
 - занос транспортными средствами.

Меры по борьбе с болезнью в период настоящего отчета: см. последующий отчет № 2.



*
* *

ИНФЕКЦИОННАЯ ПЛЕВРОПНЕВМОНИЯ КРУПНОГО РОГАТОГО СКОТА В ЭРИТРЕЕ

(Дата последней вспышки инфекционной плевропневмонии в Эритрее, зарегистрированной в МЭБ: 1994 г.)

СРОЧНОЕ СООБЩЕНИЕ

Сообщение, полученное 11 апреля 2003 г. от Доктора Гэбрехивета Тиме Махру, Руководителя отдела Ветеринарных служб Министерства сельского хозяйства и развития животных ресурсов, Асмара:

Дата отчета: 11 апреля 2003 г.

Тип диагноза: некропсический и лабораторный.

Дата первой констатации болезни: 3 декабря 2002 г.

Предполагаемая дата начальной инфекции: 3 октября 2003 г.

Очаги:

Местоположение	Количество
Асмара	1

Пораженные животные: группа примерно из 600 гол взрослого крупного рогатого скота породы Райа-Азебо (самцы и самки), незаконно ввезенного в Эритрею.

Общее количество животных в очаге:

вид	восприимчивых	случаев	падеж	уничтожено	убито
bov	прибл. 600	20	136

Диагностические исследования:

A. Лаборатории, поставившие диагноз:

- начальный диагноз на основе анатомопатологического исследования: Центральная ветеринарная лаборатория, Асмара.
- подтверждение диагноза: CIRAD-EMVT⁽¹⁾ (Монпелье, Франция)

B. Проведенные диагностические исследования: культура на *Mycoplasma*. *Mycoplasma* была выделена образцах 15/15. Dot blotting с характерными моноклональными телами для идентификации *MmmSC* и ПЦР⁽²⁾.

C. Возбудитель: *Mycoplasma mycoides* подвид *mycoides SC* (*MmmSC*).

Эпидемиология:

A. Источник возбудителя/происхождение инфекции: импортированный убойный скот.

B. Способ распространения болезни: прямая передача от зараженных животных.

C. Прочие эпидемиологические сведения: болезнь была выявлена на городской бойне Асмара исключительно у ввезенного скота.

Меры по борьбе с болезнью:

- карантинирование пораженных хозяйств и контроль перемещений внутри страны;
- частичный санитарный убой.

(1) CIRAD-EMVT – Отдел животноводства и ветеринарной медицины Центра международного сотрудничества и сельскохозяйственных исследований для развития.

(2) ПЦР – геномная полимеразная цепная реакция.

*
* *